

# Guía de instalación Equipo para acceso Fibra Óptica

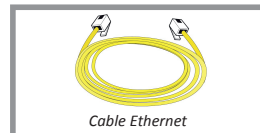
## Contenido de la caja



Equipo para acceso Fibra Óptica



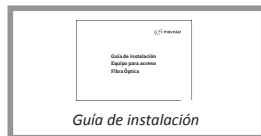
Adaptador de corriente



Cable Ethernet



Tarjeta de Garantía



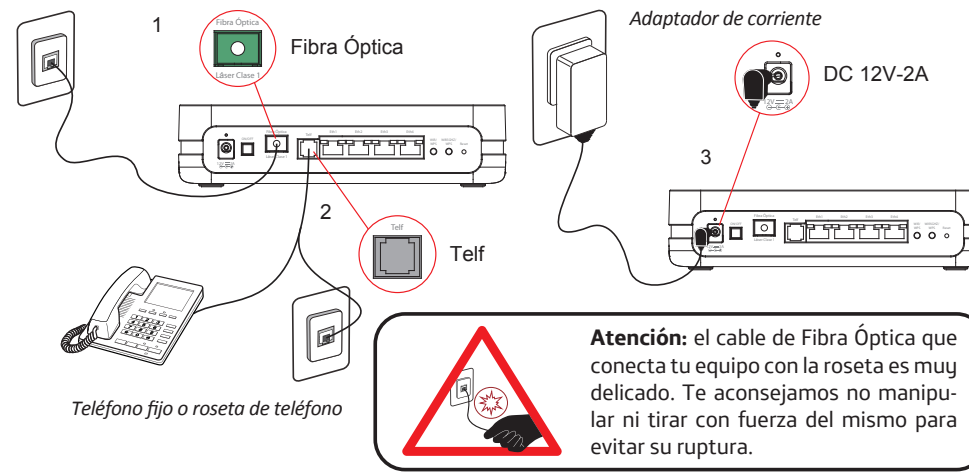
Guía de instalación

## 1. Instalación y conexión

Conecta el cable de Fibra Óptica al *puerto Fibra Óptica* del equipo (1) y a continuación el otro extremo a la roseta de fibra óptica de tu hogar.

Utiliza un cable de teléfono para conectar el *puerto Telf* del equipo (2) con una roseta de teléfono de tu hogar (si solo utilizas un teléfono fijo, puedes enchufarlo directamente al puerto Telf del equipo en lugar de usar la roseta).

Enchufa el adaptador de corriente a la red eléctrica y al conector del equipo puerto DC 12V-2A (3).



## 2. Encendido del Equipo para acceso Fibra Óptica

Enciende el Equipo para acceso Fibra Óptica pulsando el interruptor situado en la parte posterior a la posición ON.



LED	ESTATO	
	Telf Azul (encendido)	Teléfono registrado en servidor. Servicio disponible.
	Wifi Azul (encendido)	Interfaz Wifi habilitado y funcionando correctamente.
	Wifi Plus Azul (encendido)	Interfaz Wifi Plus habilitado y funcionando correctamente.
	Internet Azul (encendido)	Existe conexión a Internet.

Los routers proporcionados por **Movistar** están optimizados para que puedan establecer la conexión a Internet sin necesidad de configuraciones adicionales.

Movistar puede realizar automáticamente en algún momento, especialmente en la primera instalación, una actualización remota del software de tu equipo para ofrecerte un mejor servicio y funcionamiento. Durante dicho proceso los LEDs parpadearán y después de unos minutos los indicadores luminosos se quedarán como en la tabla anterior si todo ha funcionado correctamente.

Si se enciende una luz roja, significa que hay un funcionamiento anormal del equipo. Si es así te recomendamos que apagues y enciendas el equipo (tranquilo porque no perderás la configuración de tu red). Si el problema persiste puedes realizar un reset a valores de fábrica o bien consultar el manual de usuario disponible en la web de Movistar.



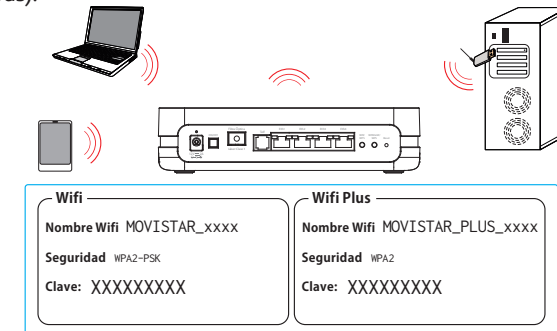
**Atención:** en ningún caso apagues el equipo ni lo desconectes del enchufe mientras se realiza dicha actualización, ya que podría dañar el sistema.

## 3. Conecta tus dispositivos

Puedes conectar tus dispositivos mediante cable Ethernet y también mediante red inalámbrica (Wifi). Si el ordenador o dispositivo no tiene Wifi podrás utilizar el cable Ethernet.

### 3.1 Conexión mediante red inalámbrica (Wifi):

Para poder utilizar la conexión inalámbrica activa el Wifi de tu dispositivo. A continuación realiza una búsqueda de las redes Wifi disponibles. Selecciona aquella cuyo **Nombre** está en la **etiqueta situada bajo tu Router** e introduce cuidadosamente la **Clave Wifi** (compuesta por números y letras).



Desde Movistar queremos ofrecerte la mejor experiencia Wifi para todos tus dispositivos. Por eso tu nuevo Equipo para acceso Fibra Óptica emite dos redes Wifi simultáneamente: una **red Wifi convencional** y una **red Wifi Plus** para sacar el máximo partido a tus dispositivos más modernos.

**¿Qué es el Wifi Plus?** El Wifi Plus (Wifi+) ofrece una mayor velocidad y prestaciones para tu conexión Wifi. Utiliza la nueva banda de frecuencia de 5Ghz que no presenta las interferencias de la red wifi habitual. Para conocer si tus dispositivos son compatibles con Wifi Plus solamente tienes que buscar el Nombre de la red Wifi Plus que viene en la etiqueta bajo tu router (será del tipo "MOVISTAR\_PLUS\_xxxx").

### Conexión escaneando la etiqueta QR:

Si tu Smartphone o Tablet tiene lector de códigos QR, puedes escanear el código de la etiqueta "Wifi". De este modo podrás obtener rápidamente la información de tu red inalámbrica Wifi, y si tu dispositivo lo permite, te conectará automáticamente.



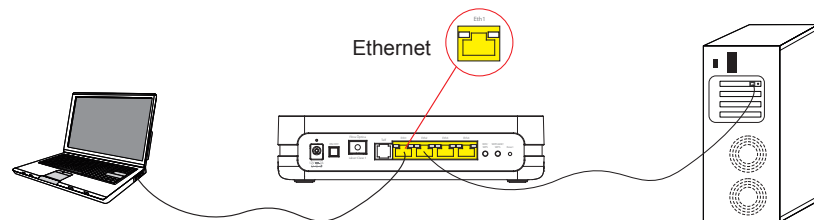
**Nota:** este código sólo es válido para sincronizar los parámetros de la red con la configuración de fábrica de tu Router Movistar."

### Conexión rápida mediante WPS

Si tu dispositivo es compatible con WPS puedes establecer la conexión Wifi utilizando este método. Realiza una pulsación corta (1 segundo basta) del botón Wifi/WPS en la parte trasera del Router. Seguidamente activa el WPS en tu dispositivo dentro de los 2 minutos siguientes.

### 3.2 Conexión mediante cable Ethernet

Conecta un cable Ethernet (te suministramos uno amarillo junto al equipo) a la entrada Ethernet del dispositivo que quieres conectar, y a continuación a uno de los puertos del Equipo acceso Fibra Óptica. Cuando enciendas tu dispositivo u ordenador el indicador luminoso del puerto Ethernet se iluminará en verde indicando que la conexión es correcta y parpadeará si existe actividad.



**¡Enhorabuena, ya puedes navegar con tu Fibra Óptica Movistar!**

Para más información entra en nuestra web ([www.movistar.es](http://www.movistar.es)) y busca tu Equipo para acceso Fibra Óptica para descargar toda su documentación completa y detallada.

### Opciones avanzadas de configuración

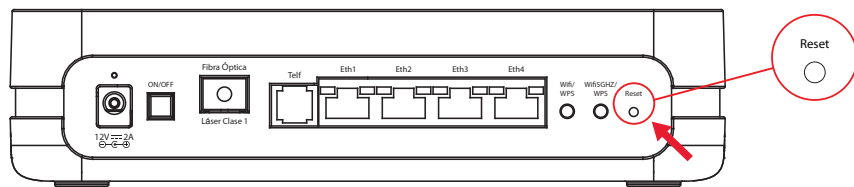
Existen varias posibilidades para realizar la configuración de opciones avanzadas de tu router:  
1 - Utilizando el Portal de configuración remota accesible a través de la dirección [www.movistar.es/configuramirouter](http://www.movistar.es/configuramirouter)  
2 - O bien a través del portal Web del router, accediendo con el navegador a la dirección asociada al equipo <http://192.168.1.1>. Para acceder a esta web debes introducir la contraseña que encontrarás en la pegatina situada debajo de tu router denominada "Datos de acceso al Router".

**Datos de Acceso al Router**  
CONFIGURA tu Router en <http://192.168.1.1> con la contraseña  
**XXXX**

Tienes toda la información sobre este configurador de opciones avanzadas en la documentación completa de nuestra web.

### Restaurar a valores de fábrica

1. Con el router encendido, presiona con la punta de un bolígrafo el botón Reset del router durante al menos 10 seg, y luego suéltalo.
2. Transcurridos 90 segundos aproximadamente, tu router tendrá valores de fábrica de nuevo (los datos de Wifi y Claves volverán a ser los que aparecen en las etiquetas bajo el equipo).



### Atención al cliente

El servicio de atención al cliente está disponible a través del teléfono y también en Internet: [www.movistar.es](http://www.movistar.es)

#### Centros de Atención Técnica de Movistar y Atención al cliente

Particulares: **1004**  
Pymes y profesionales: **900 10 10 10**

(\*) Además, para cualquier consulta sobre Garantía/Mantenimiento puedes dirigirte también a los teléfonos anteriores.

### Información adicional

#### Telefónica de España, S.A.U. informa

Deseamos agradecerte la confianza depositada en Movistar al haber adquirido uno de nuestros equipos y te informamos de que para cualquier aclaración, consulta o reclamación, puedes llamar de forma gratuita a:

- **Línea de Atención Personal (1004)**
- **Centro de Atención para Profesionales y Empresas (900101010)**
- **Centro de Atención de Empresas (900120900)**

Donde serás atendido por nuestros asesores, o si prefieres, visita la página comercial de Movistar: [www.movistar.es](http://www.movistar.es)

Para obtener información sobre el servicio postventa, consulta la tarjeta de garantía del equipo.

Por último indicarte que, para reclamaciones por escrito referidas a esta venta, puedes dirigirte a Telefónica de España S.A.U, Gran Vía 28, 28013 Madrid.

### Reciclaje ambiental

No tires nunca el Equipo para acceso Fibra Óptica con los desechos domésticos. Pide información a tu ayuntamiento sobre las posibilidades de una correcta eliminación que no arruine el medio ambiente. Respeta siempre las normas vigentes en la materia. Los transgresores están sujetos a las sanciones y a las medidas que establece la ley. La caja de cartón, el plástico contenido en el embalaje y las piezas que forman el dispositivo se pueden reciclar de acuerdo con las normas vigentes en España en materia de reciclaje.



El símbolo del contenedor con la cruz, que se encuentra en el aparato, significa que cuando el equipo haya llegado al final de su vida útil, deberá ser llevado a los centros de recogida previstos, y que su tratamiento debe estar separado del de los residuos urbanos.

Telefónica de España SAU, Gran Vía 28, Registro Mercantil: Hoja M-213180, Folio 6, Tomo 13170, Inscripción 1ª, C.I.F.: A-82018474. Empresa adherida al Sistema Arbitral de Consumo

Nombre o Razón Social: **MitraStar Technology Corporation,**

Dirección: No. 6, Innovation Road II, Hsinchu Science Park, Hsinchu 300, Taiwan.

**Declaramos por la presente y bajo nuestra exclusiva responsabilidad que el producto:**

Equipo: **Equipo para acceso Fibra Óptica**

Modelo: **GPT-2541GNAC**

Fabricante: **MitraStar**

En conformidad con las especificaciones técnicas que le son de aplicación en el día de la fecha según la directiva R&TTE 1999/5/CE del Parlamento Europeo y del Consejo, de 9 de marzo de 1999, transpuesta a la legislación española mediante el RD1890/2000, de 20 de noviembre de 2000, y en particular con:

- **EN 300 328 V1.8.1:** Electromagnetic compatibility and Radio spectrum Matters (ERM); Wideband transmission systems; Data transmission equipment operating in the 2,4 GHz ISM band and using wide band modulation techniques; Harmonized EN covering the essential requirements of article 3.2 of the R&TTE Directive
- **EN 301 489-1 V1.9.2:** Electromagnetic compatibility and Radio spectrum Matters (ERM); ElectroMagnetic Compatibility (EMC) standard for radio equipment and services; Part 1: Common technical requirements
- **EN 301 489-17 V2.2.1:** Electromagnetic compatibility and Radio spectrum Matters (ERM); ElectroMagnetic Compatibility (EMC) standard for radio equipment; Part 17: Specific conditions for Broadband Data Transmission Systems
- **EN 55022 2010 / AC: 2011, Class B:** Information technology equipment — Radio disturbance characteristics — Limits and methods of measurement
- **EN 55024: 2010:** Information technology equipment — Immunity characteristics — Limits and methods of measurement
- **EN 61000-3-2: 2006 + A1: 2009 +A2: 2009:** Electromagnetic compatibility (EMC). Limits. Limits for harmonic current emissions (equipment input current ≤ 16 A per phase)
- **EN 61000-3-3: 2013:** Electromagnetic compatibility (EMC). Limits. Limitation of voltage changes, voltage fluctuations and flicker in public low-voltage supply systems, for equipment with rated current ≤ 16 A per phase and not subject to conditional connection
- **EN 60950-1: 2006 / A11: 2009 / A1: 2010 / A12: 2011:** Information technology equipment - Safety -- Part 1: General requirements
- **EN 301 893 V1.7.1 (2012-06):** Broadband Radio Access Networks (BRAN); 5 GHz high performance RLAN; Harmonized EN covering the essential requirements of article 3.2 of the R&TTE Directive

Asimismo es conforme con la Directiva de Eficiencia Energética ErP 2009/125/CE y su Reglamento 278/2009 sobre requisitos de diseño ecológico para los productos relacionados con la energía.

Igualmente es conforme con el Real Decreto RD-208/2005 (Directiva 2002/95) sobre aparatos eléctricos y electrónicos y la gestión de residuos.

Madrid, 18 de Marzo de 2015.

MitraStar AVP  
Fdo. Allen Sun

**CE0560**

Este equipo está preparado para su conexión a la red de Telefónica de España, S.A.U., con acceso al servicio de Banda Ancha Fibra Óptica y su uso está autorizado exclusivamente en España.